

INFORMATICA A BORDO

CAPITULO 18



CON LA BLACKBERRY DE VACACIONES

www.blackberry.com



Comenzamos a planificar las vacaciones y vamos haciendo una lista de todo lo que necesitamos llevar a bordo. Comienzan las preocupaciones, las listas, las tareas, los trabajos pendientes. Ponemos el barco a punto, revisamos todas las partes críticas, estrenamos los "gadgets" comprados durante el "duro invierno", ponemos a punto la auxiliar y su motor, revisamos las velas, el motor, el generador, los winches, la emisora, la balsa, el GPS ... y cuando nos acercamos a la parte tecnológica, UF QUE MIEDO !! nos encontramos con una inmensa lista de necesidades. Comienza en agobio. Ya comenté en anteriores entregas que además del marinerero deberíamos llevarnos al informático, o como mínimo tener a mano el la edición de esta revista donde hablábamos de "Primeros Auxilios".

Preparamos el portátil, su conexión a 220V y a 12V, su conexión a Internet y su enlace NMEA al GPS (todo esto lo hemos aprendido en entregas anteriores). Nos comenzamos a preocupar de los partes meteorológicos ¿Cómo haremos para tenerlos al día? Apuntamos todos los teléfonos que podemos de servicios de pago y de amigos que se "conectarán por nosotros" (a los se les paga con cervezas al regreso). Añadimos en Favoritos de nuestro portátil todas las direcciones útiles. ¿Y la información de las calas donde ir? Nos compramos cartas, derroteros, y libros de fotos aéreas que nos ayudarán a conocer mejor el lugar elegido de fondeo. ¿Y el trabajo? Tendremos que mantenernos conectados y responder a las llamadas y los correos de los clientes. Nos llevamos el portátil con la conexión GPRS, 3G y UMTS, todas las posibles para no perder la conexión con el trabajo. ¿Y el FAX? Debemos idearnos un sistema para ver los faxes recibidos. ¿Y ...?

¿Y si todo esto se solucionase con un solo dispositivo? ¿Y si estas necesidades las pusieramos tener en la mano con un solo equipo y por sólo 25€ al mes? ¿Sería posible? ¿Y si están integradas en el móvil? No puede ser ¿o sí?

Pues sí. La tecnología avanza y este verano nos podemos ir con una Blackberry a bordo y tenemos todas estas necesidades cubiertas de forma fácil y económica. Vamos a ver en esta entrega cómo podemos tener en un solo dispositivo todos los servicios tecnológicos que hemos necesitado y muchos más: Partes meteorológicos, vistas e imágenes de las zonas de navegación, posición GPS, correo electrónico, fax, conexión a Internet y lógicamente móvil y servicios de mensajería SMS y MMS.

Quién no ha estado tumbado en una playita de una cala fondeado y se ha agobiado pensando en ir al barco rápido para conectarse y ver el correo y los partes. Pues fuera agobios. Tumbados en la toalla lo podemos ver todo, incluso si tenemos intrusos a bordo (esto lo veremos a fondo en una próxima entrega).

¿Qué es un dispositivo Blackberry?

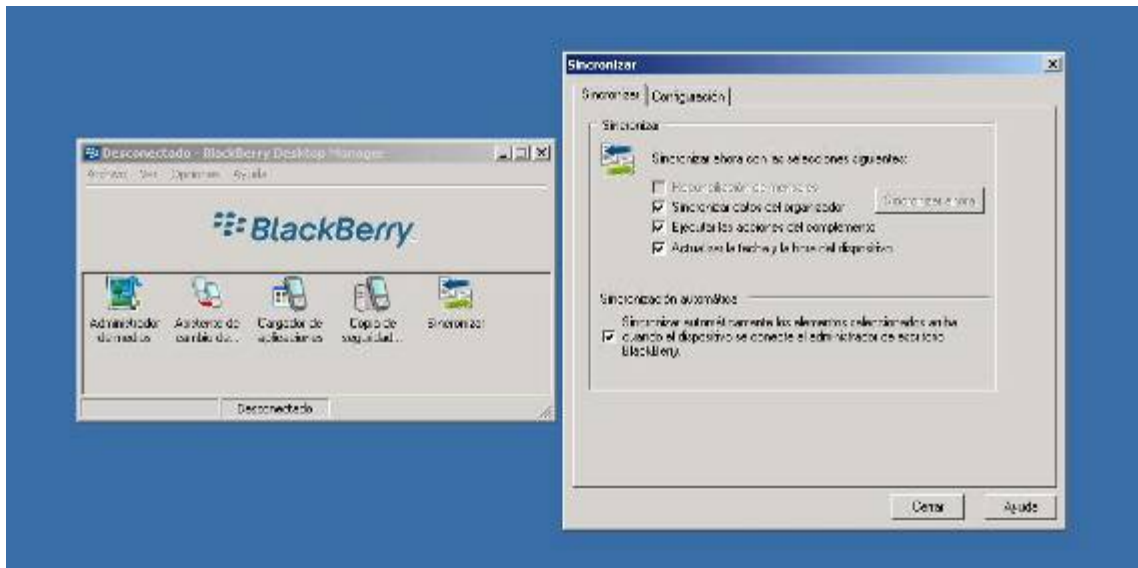
BlackBerry es una solución inalámbrica completa que nos permite, además de las funciones habituales de un móvil, el acceso remoto al correo electrónico y a navegación con tarifa plana.

Se basa en un sistema de recepción de correo que se llama "PUSH". Este sistema, ideado por RIM, la empresa madre de Blackberry, detecta los cambios en nuestro buzón de correo y nos lo notifica en nuestro dispositivo Blackberry. Además dispone de un "modem" GPRS y/o UMTS que nos permite conectarnos a Internet a alta velocidad.

Cada dispositivo Blackberry tiene asociado un número PIN que lo identifica, distingue y conecta a la red internacional RIM. Cuando configuramos nuestro dispositivo y lo conectamos a la red RIM le asociamos las cuentas de correo que nos interesa recibir (actualmente hasta diez cuentas) y desde ese momento recibiremos todos los correos de dichas cuentas en nuestra Blackberry, y en tiempo real.

Existen dos formas de contratar estos servicios:

- **Modo Profesional:** Consiste en contratar el servicio directamente con RIM, a través de nuestro operador. De esta forma configuraremos nuestras cuentas de correo y recibiremos en el dispositivo todas los mails que lleguen a cada cuenta. En esta modalidad podemos sincronizar el resto de servicios de Outlook (Calendario, contactos, tareas y notas) mediante un cable y un software que nos entregan al comprar el equipo. De esta forma podemos tener sincronizado todo nuestro Outlook cada vez que ejecutemos el "Blackberry Desktop Manager". Por ejemplo, en mi caso recibo los correos "@deinfo.es" correspondientes a mi cuenta de correo del trabajo y los correos "@gmail.com" correspondientes a los correos de amigos y otros temas no laborables. Aprovecho para dar un consejo a los lectores y recomendar tener siempre dos cuentas de correo separadas. Una para temas de trabajo y otra para otros temas. Esta segunda cuenta es la que usaremos para toda esos mails que nos enviamos los amigos y que se acaba llenando de correos basura (SPAM). Lo que acabamos haciendo es dando de baja esta última cuenta y creando otra con otro nombre para evitar basura. Es más fácil hacer esto con la cuenta "juguete" que con la cuenta oficial de trabajo. Recomendación a tener muy en cuenta.



- **Modo Enterprise (BES):** Esta opción se contempla a partir de una contratación de 5 dispositivos en una misma empresa. Es necesario que la empresa disponga de servicio de correo corporativo, como pueden ser Microsoft Exchange o Lotus Notes. En este caso se instala un servidor en la empresa denominado BES (Blackberry Enterprise Server) que gestiona directamente la sincronización completa de todos los dispositivos con el servidor de correo corporativo. Las principales ventajas de esta opción son:
 - Sincronización total del todo el Outlook del usuario (Bandeja de entrada, subcarpetas, enviados, calendario, contactos, tareas, notas) ...
 - No requiere instalar el BlackBerry Desktop Manager en el ordenador del usuario. Toda la sincronización se hace de forma inalámbrica.

¿Movistar, Vodafone, Orange ...?



Estos son los tres operadores fuertes actuales de este servicio en España, pero sin duda **Vodafone** es el que lo tiene mejor resuelto y da mejor servicio al respecto.

Mi opinión es que Movistar y Vodafone son iguales en prestaciones de servicios de voz, pero para servicios de datos no hay color y Vodafone va muy por delante.

Por mi propia experiencia recomiendo al usuario que trabaja con datos que contrate Vodafone.

¿Y porqué no una PDA?

En efecto tenemos la opción de tener estos servicios con una PDA, **Personal Digital Assistant**, (Ayudante Personal Digital). Actualmente todos los fabricantes de móviles y portátiles ya están sacando sus dispositivos PDA con funciones de correo "PUSH" (correo en tiempo real en el móvil). Basta con contratar con el operador dicho servicio en sus diferentes modalidades.

Actualmente con la nueva versión de correo corporativo de Microsoft, **EXCHANGE 2007**, disponemos de un servicio PUSH integrado que nos permite trabajar con estos dispositivos sin tener que contratar un operador para recibir el correo.

Esta versión de EXCHANGE 2007 nos permite incluso conectarnos por a través de un móvil normal de voz a nuestro buzón de correo y escuchar como una "operadora virtual" nos lee nuestros correos. El un nuevo servicio que se llama OVA (Outlook Voice Access).

Actualmente el mejor servicio para tener el correo en la PDA se denomina REAL MAIL. Es un servicio que también ofrece Vodafone y que permite recibir todo el correo con una cuota similar a la de Blackberry, con las siguientes ventajas y desventajas:

Ventajas:

- Con RealMail también recibimos el correo de nuestras cuentas en tiempo real y además podemos abrir los ficheros adjuntos y manipularlos. Con Blackberry podemos abrirlos, pero no podemos modificarlos.
- Trabajamos con un sistema Windows, algo más familiar que con Blackberry. Pero he de decir que en dos días encontraremos el sistema de Blackberry mucho más manejable y fácil que el de Windows.
- Los dispositivos son más completos y disponen de más memoria y opciones. Las PDA se manejan habitualmente con un lápiz.

Desventajas:

- Con RealMail no se incluye en la cuota la tarifa plana de navegación y con Blackberry sí. Esto puede suponer un coste adicional muy sensible si utilizamos los servicios de navegación, y en nuestro caso lo haremos mucho para ver los partes meteorológicos.
- Una PDA contiene toda la información en el dispositivo. Su pérdida o robo supone el riesgo de que accedan nuestra información privada. Los dispositivos Blackberry están "vacíos", no contienen nada. Se conectan cada vez que necesitamos información de algún elemento de correo o de Outlook. Su pérdida no corre peligro. Simplemente notificando a nuestro operado el PIN del dispositivo, el sistema RIM lo inhabilita y no corremos peligro que accedan a nuestra información.
- Los dispositivos Blackberry se manejan con una rueda lateral o una rueda con forma de "perla" en el teclado (de ahí el nombre de Blackberry Pearl). Con el lápiz necesitamos las dos manos y con la rueda y/o la perla podemos hacerlo todo con una sola mano.

¿Tengo cobertura internacional?

En esto Vodafone también lo tiene mejor resuelto. Tenemos un servicio de Roaming Internacional que nos permite mantenernos conectados desde otros países, siempre con Vodafone. En la mayoría de países seguiremos conectados a Vodafone por lo que el Roaming es mucho más fácil y más económico.

En el caso de Movistar, tiene acuerdos internacionales con otros operadores, pero su conexión es más compleja para el usuario.

Definición de Roaming:

Roaming es un concepto utilizado en comunicaciones inalámbricas que está relacionado con la capacidad de un dispositivo para moverse de una zona de cobertura a otra. Es una palabra de procedencia inglesa que significa vagar o rondar. El término más adecuado en castellano es "itinerancia".

*El concepto de **roaming**, cuando es utilizado en las redes Wi-Fi, significa que el dispositivo Wi-Fi cliente puede desplazarse e ir registrándose en diferentes bases o puntos de acceso.*

*En telefonía móvil, el **roaming** es la capacidad de hacer y recibir llamadas en redes móviles fuera del área de servicio local.*

El servicio de Roaming

El servicio de roaming ha hecho posible que los usuarios de telefonía móvil adquieran una completa libertad de movimiento entre las áreas de cobertura de las diferentes empresas de telecomunicaciones.

Este servicio consiste en permitir que un usuario reciba las llamadas hechas hacia su número de móvil sin necesidad de realizar ningún tipo de procedimiento extra y en algunos casos, permitirle efectuar llamadas hacia la zona donde se contrató originalmente el servicio sin necesidad de hacer una marcación especial.

El servicio de roaming es posible gracias a la constante comunicación entre las diferentes estaciones base que controlan cada célula de cobertura y el teléfono móvil. A medida que el teléfono pasa de un área de cobertura con una clave de larga distancia diferente, el teléfono cambia automáticamente la frecuencia de transmisión y recepción para adaptarse a los requerimientos de frecuencias de cada zona. Al recibir una señalización que corresponde a otra zona, el teléfono efectúa la petición de roaming a la estación más cercana, enviando su número de identificación y el identificador de zona asignado originalmente. La estación base responderá con la señalización necesaria para ajustar los requerimientos de transmisión de la trama en dicha zona; al mismo tiempo, la estación base informará a la central telefónica hacia que región deberá redirigir la llamada para el número de móvil que solicitó el roaming.

El costo de transferencia de cada llamada y los costos de interconexión serán cargados al receptor de la llamada haciendo que el servicio sea transparente para el usuario que desea contactar un número que se desplaza a otra zona.

¿Qué cuesta el servicio Blackberry?

Actualmente hay varias opciones de cuota, aunque lo mejor es contactar con nuestro comercial, o dirigirse al centro Vodafone más cercano o llamar directamente Vodafone. La cuota del servicio profesional con tarifa plana de navegación es de 25€ mensuales, aunque existen planes que permiten bajar esta cuota a la mitad. La opción Enterprise con Servidor BES incluido cuesta hoy 35€ al mes, también con tarifa plana de navegación.

¿Qué modelo necesito?

Todos los dispositivos Blackberry ofrecen el mismo servicio. Los modelos se distinguen por el tamaño, el teclado y la pantalla. Actualmente la última novedad es el modelo 8800. Es ideal para lo que necesitamos, ya que tiene pantalla grande, pesa poco y tiene teclado QWERTY.

Podemos verla en <http://www.blackberry8800.com/>



El mismo modelo con menor tamaño y pantalla y teclado reducido es la BlackBerry Pearl. Este modelo tiene cámara de fotos integrada.

Podemos verla en <http://www.blackberrypearl.com/>



La elección viene a gustos. La tecnología es la misma. Si queremos menos tamaño, sin duda la PEARL, pero si queremos más comodidad en el teclado y la pantalla deberemos elegir el modelo 8800.

¿He de contratar estos los servicios por separado?

Todos los servicios que he comentado están incluidos en el dispositivo desde el momento que lo compramos y nos abonamos. El único servicio adicional contratar es el de "Vodafone Navigator" para obtener la posición GPS.

- Navegación Internet: Partes meteorológicos
- Google Maps: Visita virtual de zonas de navegación
- Correo electrónico: Hasta diez cuenta configuradas
- Servicios habituales del móvil (Voz, SMS, MMS...)

Partes meteorológicos

Si tenemos tarifa plana de navegación, no tenemos ya ningún problema en acceder a todos los partes meteorológicos que estén disponibles en Internet. Basta con tenerlos localizados y disponer de una buena lista de favoritos.

Estos pueden ser algunos ejemplos:

INM: Predicciones Maritimas

<http://www.inm.es/web/infmet/predi/metmar/bolmet.html>

INM: Avisos

http://www.inm.es/web/infmet/avi/pr/conavi_c.php

INM: Mapas de viento y oleaje

<http://www.inm.es/web/infmet/predi/metmar/indpuer1.html>

METEOCAT. Previsión costa balear 3 días

www.meteocat.com/previsio/paicat.htm

Recomiendo recopilar todos los favoritos de partes del PC y pasarlos a los favoritos del dispositivo de forma que nos los llevemos ya todos preconfigurados.

Google Maps

Tal y como vimos en la anterior entrega, Google Earth tiene una versión especial para dispositivos de mano. Se basa en las mismas bases de datos que su hermano mayor, pero utiliza otro interface gráfica para adaptarse a las pantallas de menos tamaño y resolución.

Podemos ver toda la información de Google Maps en <http://maps.google.es/>

Para empezar, debemos navegar desde nuestra Blackberry a :

<http://www.google.es/gmm>



Nos va a ser muy útil para ver vistas aéreas de las zonas de navegación. Estas vistas nos sirven de apoyo a nuestras obligadas consultas sobre el derrotero, enseñándonos la imagen real y actualizada a vista de pájaro y con el dispositivo de mano.

Posición GPS

Vodafone nos ofrece a través de su servicio VODAFONE NAVIGATOR la posibilidad de convertir nuestra Blackberry en un GPS. Lógicamente no vamos a basar nuestra navegación en este servicio pero sí que nos puede servir como GPS de respeto y de consulta. Es un servicio orientado a "carretera" y nos puede servir perfectamente para el coche como guía y luego para el barco como backup de GPS. Tenemos toda la información en esta dirección:

<http://www.vodafone.es/Vodafone/EmpresasPS/EmpresasPS/0,,31269,00.html>



Este servicio de "carretera" tiene la ventaja que cada vez que pedimos información de ruta se conecta en tiempo real y nos informa del tráfico, obras, desvíos ... algo que los actuales GPS sólo nos ofrecen con actualizaciones de software.



Al subscribirse al servicio nos entregan un GPS Bluetooth, un soporte, cargadores para el GPS y la Blackberry y un completo software de navegación y posicionamiento.



El GPS nos da una posición exacta que podemos reflejar en la carta de forma manual. Tal y como vemos en la imagen nos ofrece la información exacta y los satélites de uso.



[Correo electrónico](#)

Tal y como hemos citado, la principal distinción de este dispositivo es la de recibir el correo electrónico en tiempo real. Podemos recibir los mails de hasta diez cuentas de correo, ver los adjuntos y responder directamente desde el dispositivo.

Dependiendo de la versión que contratemos (según hemos visto antes) sincronizaremos más o menos servicios (bandejas, calendarios, tareas, contactos, notas ...).

Servicios habituales del móvil (Voz, SMS, MMS...)

Lógicamente, además de todos los añadidos que hemos comentado, el dispositivo Blackberry es un móvil como todos los demás. De hecho podemos usarlo como móvil sin contratar los servicios de correo y navegación.

FAX

Para poder recibir los faxes en el dispositivo debemos disponer de un servicio en la empresa que reciba los faxes a través de un software y que sea capaz de dejarlos en una carpeta de acceso a los usuarios o de reenviarlo a los interesados.

Para esta función recomiendo instalar ZetaFax, comercializado en España por Micromouse (www.micormouse.com).

Esta aplicación es capaz de recibir los faxes a través de un PC y reenviarlos por correo electrónico a los destinatarios programados dependiendo del remite.

Recomendaciones adicionales:

Lógicamente no debemos dejar todas nuestras necesidades tecnológicas en manos de un solo dispositivo. Mi recomendación es tener a bordo varias opciones de todas las necesidades críticas. Igual que tenemos dos GPS, dos emisoras (una fija y una portátil) o en algunos casos dos pilotos, debemos también tener un backup (reserva) de las necesidades tecnológicas.

Mi recomendación:

- Disponer, además de la Blackberry de otro dispositivo móvil con el mismo número. Para ello debemos solicitar, antes de irnos de crucero, un duplicado de nuestra tarjeta SIM. Este servicio cuesta sólo 3 euros al mes y nos permite tener dos móviles con el mismo número, de forma que si se nos cae uno al agua y lo perdemos o se nos estropea, podamos disponer de otro dispositivo para comunicarnos. Podemos poner este duplicado de tarjeta en un móvil viejo que seguro tenemos y es el que nos llevamos a la playa, tirado en el suelo de la Zodiak o metido en el bolsillo del bañador mojado.
- Disponer de nuestro habitual portátil con la conexión a Internet habitual con tarifa plana 3G, tal y como hemos comentado en entregas anteriores. Con un buen uso de la Blackberry no nos hará falta recurrir al portátil, pero su presencia nos dará tranquilidad.
- Disponer de un cargador de 220V y de 12V para el dispositivo. De nada nos sirve la mejor Blackberry si nos quedamos sin batería.
- Protegerla con una funda protectora de salpicaduras de agua. Seguro que a bordo en alguna ocasión le llega algo de agua. Una buena protección nos ahorrará sustos.

Ya podemos ir encargando a nuestro informático que nos prepare y configure nuestra Blackberry para este verano. Quizás los actuales mecánicos y marineros deberían reciclarse y aprender nuevas tecnologías.

OJO!! Una vez que tengamos una Blackberry en la mano ya no hay vuelta atrás. No sabremos vivir sin ella.

José María Serra Cabrera
Capitán de Yate
Licenciado en Informática
Gerente DEINFO Servicios Informáticos.